

Årsredovisning
för
Sveriges Radio Förvaltnings AB

556023-4030

Räkenskapsåret
2023

Styrelsen och verkställande direktören för Sveriges Radio Förvaltnings AB får härmed avge årsredovisning för räkenskapsåret 2023.

Förvaltningsberättelse

SRF är en del av public service. Ett fastighets- och serviceföretag inom den oberoende och avgiftsfinansierade radio- och TV-verksamheten i allmänhetens tjänst.

SRF ägs av Sveriges Television AB (SVT), Sveriges Radio AB (SR) och Sveriges Utbildningsradio AB (UR). Nedan kallade programbolagen.

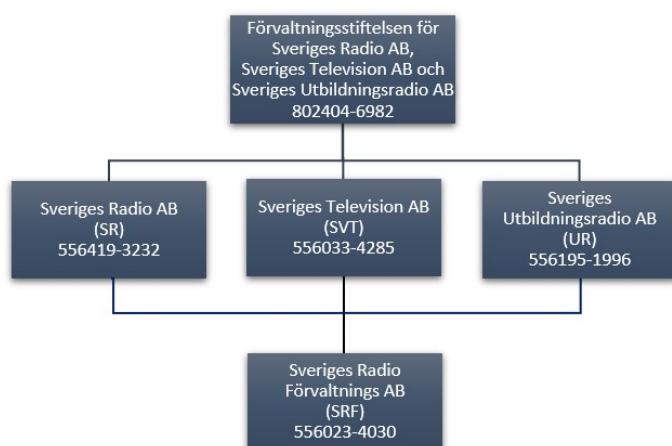
SRF äger fastigheter i vilka SVT, SR och UR bedriver programverksamhet, i Stockholm, Göteborg och i Umeå, samt svarar för drift, förvaltning och underhåll av fastigheterna.

SRF tillhandahåller också gemensamma servicefunktioner för programbolagen inom områdena telefoni, distribution, research, arkiv och friskvård.

Ägarförhållanden

SRF ägs till 61,0 % av SVT, till 34,4 % av SR respektive till 4,6 % av UR.

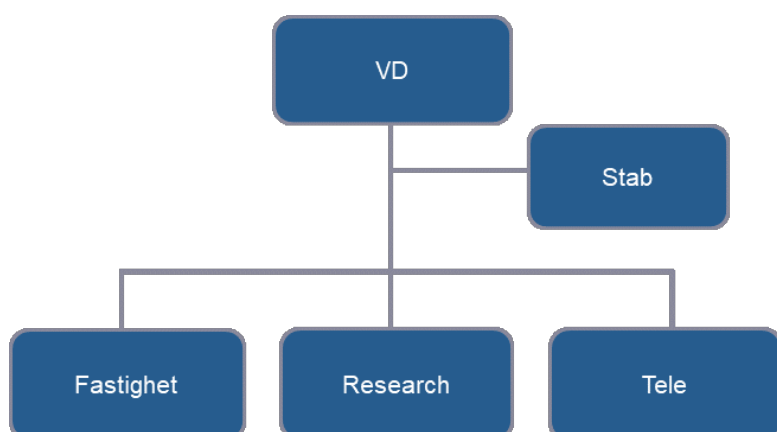
Programbolagen är från och med 1997 helägda dotterbolag till Förvaltningsstiftelsen för SVT, SR och UR med säte i Stockholm. Förvaltningsstiftelsen är moderstiftelse i en koncern i vilken de nämnda tre programbolagen är dotterbolag. Koncernårsredovisning upprättas av förvaltningsstiftelsen.



Organisation och styrning

SRF har en decentraliserad organisation som innebär att ansvariga chefer för de olika verksamheterna har ett delegerat ansvar för planering, utveckling, genomförande och uppföljning av den egna verksamheten i enlighet med av styrelsen och VD fastställda mål, riktlinjer och budgettramar. Företagets styrning baserar sig på företagsledningens bedömning av de olika verksamhetsområdenas utveckling i förhållande till programbolagens.

SRF:s organisation framgår av nedanstående översiktsbild. Under året har en omorganisation gjorts och funktionerna HR, ekonomi och friskvård, tidigare i avdelning Administration, har samlats i en Stab.



Femårsöversikt

	2023	2022	2021	2020	2019
Avgiftsmedel	231 297	193 102	179 832	182 496	181 721
Skuldförda avgiftsmedel vid årets början	25 045	21 155	21 576	20 409	25 488
Skuldförda avgiftsmedel vid årets slut	-21 926	-25 045	-21 155	-21 576	-20 409
Övriga intäkter	4 795	4 182	3 057	4 207	5 694
Summa intäkter	239 211	193 395	183 310	185 536	192 494
Övriga kostnader	-133 592	-127 391	-120 338	-120 534	-126 904
Personalkostnader	-47 277	-46 022	-45 985	-49 440	-50 564
Avskrivningar	-23 720	-11 372	-10 696	-11 189	-11 140
Summa rörelsens kostnader	-204 589	-184 785	-177 018	-181 163	-188 608
Finansiella poster	-34 982	-8 969	-6 896	-5 151	-3 721
Bokslutsdispositioner	359	359	605	778	-165
Årets skatt	0	0	0	0	0
Årets resultat	0	0	0	0	0
Balansomslutning	1 223 244	875 407	719 791	495 867	372 348
Medelantalet anställda	65	66	65	67	68

Ekonomi och finansiering

Verksamheten finansieras huvudsakligen av de medel som utbetalas från public service-kontot i Riksgäldskontoret. Enligt avtal för utbetalning av anslag överför programbolagen avgiftsmedel till SRF genom ett medelsavstående. Medlen på public service-kontot förvaltas av Kammarkollegiet och betalas ut månadsvis till SRF.

Verksamheten drivs utan vinstintresse och avgiftsmedel som erhållits under verksamhetsåret ska täcka kostnaderna för verksamheten.

Väsentliga händelser under räkenskapsåret

I samarbete med SVT genomförs ett renoveringsprojekt i TV-huset på Förrådsbacken. Projektet finansieras genom lån. SVT har förbundit sig att öka framtida medelsavståenden för att täcka samtliga räntor och amorteringar av dessa lån. SVT täcker lånekostnader via att minska de lokalytor som SVT nyttjar och den frigjorda ytan kommer att hyras ut till externa hyresgäster. Under året upptogs lån på 350 Mkr, med SVT som långivare. Totalt uppgår lånen, med SVT som långivare, till 827 Mkr.

Under året har särskild vikt lagts på att tydliggöra fastighetsägaransvaret och säkerhetsfrågorna.

Övriga upplysningar av icke-finansiell information

Likabehandling

Med ett aktivt arbete för att främja jämställda och jämlika arbetsförhållanden skapas gemensamt en bra arbetsmiljö inom SRF, där det är naturligt att medarbetarna bedöms efter var och ens unika och individuella kompetens. Det ger möjlighet för varje individ att utvecklas och därmed fortsätta vara en viktig del av företagets framtid och utveckling.

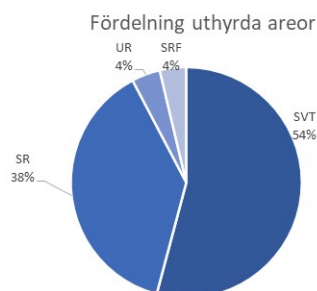
Inom SRF ska samtliga anställda medvetet arbeta för att åstadkomma jämställdhet på arbetsplatsen, och ett antal övergripande mål summeras i företagets likabehandlingsplan. SRF:s chefer ska verka för de övergripande målen i det dagliga arbetet och vid rekrytering, lönesättning samt planering av kompetens- och verksamhetsutveckling. Medarbetarsamtal och arbetsmiljöronder utgör ett stöd för att säkerställa att kvinnor och män bereds lika förutsättningar för sina arbetsuppgifter inom SRF.

Av det totala antalet anställda var 2023 andelen kvinnor 40 % (42 %) procent, vilket är en sänkning jämfört med föregående år.

Andelen kvinnliga chefer är 38 % (50 %), vilket är sänkning jämfört med föregående år, som beror på att en manlig gruppchef anställdes under året.

Fastigheter

SRF:s fastigheter finns på 3 orter i landet och beståndet omfattar totalt cirka 192 000 BTA, bruttoarea, varav ca 170 000 i Stockholm. Fastigheterna har varierande byggnadsår, 1960-tal till 2000-tal och har successivt genomgått om- och tillbyggnader för att anpassas till programproduktionens förändrade behov genom åren. Fastigheterna utgörs till största delen av kontor, studios och andra verksamhets-specifika utrymmen.



Fakta om fastigheterna

Ort	Stockholm
Fastighet	Förrådsbacken 1
Byggår	1961
Adress	Oxenstiernsgatan
BTA m²	169 635
Tomtareal m²	117 284
Upplåtelseform	Tomträtt

Ort	Umeå
Fastighet	Laven 1
Byggår	1978
Adress	Formvägen 14
BTA m²	5 636
Tomtareal m²	21 175
Upplåtelseform	Tomträtt

Ort	Umeå
Fastighet	Etern 1
Byggår	1970
Adress	Mariehemsvägen 4
BTA m²	2 219
Tomtareal m²	16 969
Upplåtelseform	Tomträtt

Ort	Göteborg
Fastighet	Lundbyvassen 8:2
Byggår	2003
Adress	Pumpgatan 2
BTA m²	14 711
Tomtareal m²	19 480
Upplåtelseform	Äganderätt

Hållbarhetsarbete

SRF Hållbarhetsarbete utgår ifrån den policy som fastställdes av styrelsen i juni 2020.

Ett aktivt miljöarbete är en självklar del av verksamheten och miljöhänsyn tas i det dagliga arbetet. Fokus ligger på att spara energi, minska koldioxidutsläppen och sortera restprodukter. SRF köper elkraft som producerats från förnybara energikällor, enligt definition i direktiv 2009/28/EG artikel 2 och väljer material för bygg- och installationsändamål för att minimera risken för negativ påverkan på miljö och hälsa.

Under 2023 startade ett gemensamt energieffektiviseringsprojekt tillsammans med Sveriges Radio, Sveriges Television och Utbildningsradion. Målsättningen i projektet är att minska elanvändningen med cirka 15 procent till 2025.

En resepolicy är formulerad med syfte att minska det interna resandet. SRF:s medarbetare reser i mycket begränsad utsträckning, men har ändå ansvar för att resa mindre och i stället använda alternativa mötesformer. De resor som görs är i möjligaste mån miljövänliga.

SRF samverkar med programbolagen i en gemensam koncerngrupp för hållbarhets- och miljöfrågor. SRF har under året påbörjat gemensam rapportering av miljöpåverkan i enlighet med GHG-protokollets principer, där 2022 utgör basår och 2023 blir det första jämförelseåret.

SRF har också tagit fram grundläggande och gemensamma krav inom hållbarhet. Vidare har även en bolagsgemensam checklista tagits fram som ska användas för att lättare att få en tydligare överblick för vilka miljö- och hållbarhetskrav som bör ställas vid upphandlingar och inköp.

Risker i verksamheten

Förtroende skapas dels genom kvalitet i leveransen av tjänsterna samt genom att bolaget sköts effektivt och professionellt. De finansiella riskerna inom SRF är begränsade genom finansieringsformen. Den risk som finns hanteras genom en väl fungerande dialog med SRF:s uppdragsgivare samt en tydlig och transparent kostnadsfördelningsmodell.

SRF:s interna kontroll baseras på fastställda principer och rutiner. Någon internrevisionsavdelning har inte bolaget. Verksamheten granskas av en revisor utsedd av regeringen och en revisor utsedd av Bolagsstämman.

Förutom risker kopplade till ekonomi är säkerhets- och resursfrågorna särskilt viktiga. SRF:s ansvar gällande frågor kopplade till säkerhet och fastihgetsägaransvar utreds.

Styrelsens arbete

Styrelsens arbete regleras genom styrelsens arbetsordning. Den reglerar också ansvarsfördelningen mellan styrelsen och VD i enlighet med bolagets arbetsordning. Enligt den senare fattar styrelsen beslut om bland annat tillsättning av VD, huvudorganisation, ekonomisk planering på lång sikt, större investeringar, årsredovisning samt bolagets arbetsordning. VD har ansvar för planering och genomförande av SRF:s utveckling enligt styrelsens beslut och för företagets löpande förvaltning. Styrelsen har haft 6 sammanträden under det gångna året. Karl Sandhammar ersätter Per Bergkrantz som ordinarie ledamot 2023. Per Bergkrantz ersätter Lena Strand som suppleant 2023.

Styrelsens ordförande	Ordinarie ledamöter	Styrelsesuppleanter	Revisorer ordinarie
Cecilia Benkö Lamborn Sveriges Radio AB Född 1964. Invald 2009	Maria Bruhn Jonsson Ekonomichef Sveriges Utbildningsradio AB Född 1971. Invald 2021.	Per Bergkrantz Vice Verkställande direktör Sveriges Utbildningsradio AB Född 1964. Invald 2015 som ordinarie ledamot. Suppleant från 2018.	Camilla Samuelsson Öhrlings PricewaterhouseCoopers AB Invald 2016
	Jörgen Edberg Ekonomidirektör Sveriges Radio AB Född 1979. Invald 2019. Ordinarie ledamot från 2020.	Gabriel Byström Chef VD-enheten Sveriges Radio AB Född 1969. Invald 2021.	Victor Brusewitz Utsedd av regeringen 2019.
	Johannes Ekström Ekonomidirektör Sveriges Television AB Född 1981. Invald 2023	Marianne Falksveden Chefscontroller Sveriges Television AB Född 1970. Invald 2021.	Revisorssuppleant Martin Johansson Utsedd av regeringen
	Lena Lundqvist Verkställande direktör Sveriges Radio Förvaltnings AB Född 1961. Invald 2022	Isabelle Espinoza Arbetsstagarrepresentant SJF Född 1972. Invald 2019.	
	Karl Sandhammar Verkställande direktör Sveriges Utbildningsradio AB Född 1975. Invald 2023	Mira Wall Arbetsstagarrepresentant Unionen Född 1987. Invald 2021.	
	Hanna Stjärne Verkställande direktör Sveriges Television AB Född 1969. Invald 2015		
	Magnus Bjemed Arbetsstagarrepresentant Unionen Född 1959. Invald 2021.		
	Martin Herterich Arbetsstagarrepresentant SACO Född 1985. Invald 2023		

Förändringar i eget kapital (Tkr)

	Aktie- kapital	Uppskriv- ningsfond	Reserv- fond	Balanserat resultat	Årets resultat	Totalt
Belopp vid årets ingång	2 160	24 696	432	-21 609	0	5 679
Belopp vid årets utgång	2 160	24 696	432	-21 609	0	5 679

Antal aktier: 21 600 med kvotvärde 100

Förslag till behandling av ansamlad förlust

Styrelsen föreslår att den ansamlade förlusten (kronor):

ansamlad förlust -21 609 415

behandlas så att

i ny räkning överföres

-21 609 415

Företagets resultat och ställning i övrigt framgår av efterföljande resultat- och balansräkning samt kassaflödesanalys med tilläggsupplysningar.

Resultaträkning

Tkr

	Not	2023-01-01 -2023-12-31	2022-01-01 -2022-12-31
Rörelsens intäkter			
Nettoomsättning	3	234 416	189 212
Övriga rörelseintäkter	4, 5	4 796	4 183
Summa rörelsens intäkter		239 212	193 395
Rörelsens kostnader			
Övriga externa kostnader	5, 6, 7	-133 592	-127 391
Personalkostnader	8, 9, 10	-47 277	-46 022
Avskrivningar av materiella anläggningstillgångar	12, 14	-23 720	-11 372
Summa rörelsens kostnader		-204 589	-184 785
Rörelseresultat		34 623	8 610
Resultat från finansiella poster			
Övriga ränteintäkter och liknande resultatposter		3 053	820
Räntekostnader och liknande resultatposter		-38 035	-9 789
Summa resultat från finansiella poster		-34 982	-8 969
Resultat efter finansiella poster		-359	-359
Bokslutsdispositioner	11	359	359
Årets resultat		0	0

Balansräkning

Tkr

Not

2023-12-31

2022-12-31

TILLGÅNGAR

Anläggningstillgångar

Materiella anläggningstillgångar

Byggnader och mark	12, 13	628 404	637 300
Inventarier, verktyg och installationer	14	7 032	7 260
Pågående nyanläggningar och förskott avseende materiella anläggningstillgångar	15	551 199	127 683
		1 186 635	772 243

Finansiella anläggningstillgångar

Uppskjuten skattefordran	16	5 218	5 218
Summa anläggningstillgångar		1 191 853	777 460

Omsättningstillgångar

Kortfristiga fordringar

Kundfordringar		76	88
Aktuella skattefordringar		1 065	1 065
Övriga fordringar		0	695
Förutbetalda kostnader och upplupna intäkter	17	7 808	7 660
		8 949	9 508

Kassa och bank

Summa omsättningstillgångar		22 442	88 439
		31 391	97 947

SUMMA TILLGÅNGAR

1 223 244 **875 407**

Balansräkning

Tkr

Not

2023-12-31

2022-12-31

EGET KAPITAL OCH SKULDER

Eget kapital

18

Bundet eget kapital

Aktiekapital

2 160

2 160

Uppskrivningsfond

19

24 696

24 696

Reservfond

432

432

27 288

27 288

Fritt eget kapital

Balanserad vinst eller förlust

-21 609

-21 609

Summa eget kapital

5 679

5 679

Obeskattade reserver

20

2 245

2 604

Avsättningar

Uppskjuten skatteskuld

6 966

6 966

Långfristiga skulder

Skulder till koncernföretag

21

50 243

50 243

Kortfristiga skulder

Leverantörsskulder

40 750

40 118

Skulder till koncernföretag

22

1 078 484

721 935

Aktuella skatteskulder

162

162

Övriga skulder

939

961

Upplupna kostnader och förutbetalda intäkter

23

37 775

46 739

Summa kortfristiga skulder

1 158 112

809 916

SUMMA EGET KAPITAL OCH SKULDER

1 223 244

875 407

Kassaflödesanalys

Tkr

Not

2023-01-01
-2023-12-31

2022-01-01
-2022-12-31

Den löpande verksamheten

Resultat efter finansiella poster

-359

-359

Avskrivningar

23 720

11 372

Kassaflöde från den löpande verksamheten före förändring av rörelsekapital

23 361

11 013

Kassaflöde från förändring av rörelsekapitalet

Förändring av kundfordringar

12

-72

Förändring av kortfristiga fordringar

547

-901

Förändring av leverantörsskulder

632

5 430

Förändring av kortfristiga skulder

-9 483

11 853

Kassaflöde från den löpande verksamheten

15 069

27 323

Investeringsverksamheten

Investeringar i materiella anläggningstillgångar

-438 112

-163 773

Kassaflöde från investeringsverksamheten

-438 112

-163 773

Finansieringsverksamheten

Upptagna lån

22

382 000

150 000

Amortering av lån

-24 954

-11 308

Kassaflöde från finansieringsverksamheten

357 046

138 692

Årets kassaflöde

-65 997

2 242

Likvida medel vid årets början

Likvida medel vid årets början

88 439

86 197

Likvida medel vid årets slut

22 442

88 439

Noter

Tkr

Not 1 Redovisnings- och värderingsprinciper

Allmänna upplysningar

Årsredovisningen är upprättad i enlighet med årsredovisningslagen och BFNAR 2012:1 Årsredovisning och koncernredovisning (K3).

Fordringar

Fordringar har upptagits till de belopp varmed de beräknas inflyta.

Tillgångar och skulder

Övriga tillgångar och skulder har upptagits till anskaffningsvärden där inget annat anges.

Redovisningsprinciperna är oförändrade jämfört med föregående år.

Kassaflödesanalys

Kassaflödesanalysen upprättas enligt indirekt metod. Det redovisade kassaflödet omfattar endast transaktioner som medfört in- eller utbetalningar.

Ersättning till anställda

I Sveriges Radio Förvaltnings AB förekommer endast avgiftsbestämda pensionsplaner till medarbetare som är födda 1979 (ITP1) eller senare, alla födda före 1979 har en förmånsbestämd pensionsplan (ITP2) och så finns undantag som Alternativ ITP.

Sveriges Radio Förvaltnings resultat belastas för kostnader i takt med att de anställdas pensionsberättigade tjänster utförts.

Avgiftsmedel och särskilda skatteförhållanden

Verksamheten finansieras huvudsakligen av de medel som utbetalas från public service-kontot i Riksgäldskontoret. Enligt avtal för utbetalning av anslag överför programbolagen avgiftsmedel till SRF genom ett medelsavstående. Medlen på public service-kontot förvaltas av Kammarkollegiet och betalas ut månadsvis.

Erhållna medel är avsedda att täcka bolagets kostnader och investeringar under räkenskapsåret. Medlen som erhållits och utnyttjats för att täcka kostnader i verksamheten under räkenskapsåret redovisas som intäkter i resultaträkningen.

Medel som erhållits under räkenskapsåret och som ska utnyttjas för att täcka kostnader under kommande år redovisas i balansräkningen som förutbetalda intäkter och i resultaträkningen som en reduktion av avgiftsmedel. Dessa medel redovisas som intäkter det år kostnaden uppstår.

Erhållna medel jämställs skattemässigt med statliga näringsbidrag. Den skattemässiga behandlingen påverkar resultat- och balansräkningen på följande sätt; Investeringar finansierade med medel enligt lagen (2018:1893) om finansiering av radio och tv i allmänhetens tjänst avskrivs skattemässigt i sin helhet under anskaffningsåret mot erhållna medel. Skillnaden mellan avskrivning enligt plan och den i sin helhet gjorda avskrivningen redovisas i resultaträkningen som en bokslutsdisposition och i balansräkningen som en obeskattad reserv.

Investering som lånefinansieras skrivs av enligt plan.

Avskrivning fastighet

Materiella anläggningstillgångar redovisas till anskaffningsvärde minskat med avskrivningar. I anskaffningsvärdet ingår utgifter som direkt kan hänföras till förvärvet av tillgången. När en komponent i en anläggning byts ut, utrangeras eventuell kvarvarande del av den gamla komponenten och den nya komponentens anskaffningsvärde aktiveras. Utgifter för löpande reparation och underhåll redovisas som kostnader. Materiella anläggningstillgångar skrivs av systematiskt över tillgångens bedömda nyttjandeperiod.

När tillgångarnas avskrivningsbara belopp fastställts, beaktas i förekommande fall tillgångens restvärde. Tillgångar med skilda nyttjandetider skrivs av separat.

Följande avskrivningsprocent tillämpas:

Grundläggning, stomme	1,0 %
Klimatskal	2,5 %
Stomkomplettering	3,3 %
VVS	2,9 %
El	1,4 %
Transport (hiss)	4,0 %
Styr (ventilation, värme/kyla	6,7 %
Markanläggning (plattsättning)	2,9 %

Materiella anläggningstillgångar

Inventarier redovisas till anskaffningsvärde efter avdrag för planenliga avskrivningar.

Avskrivningar enligt plan

Årets investeringar i maskiner och inventarier skrivs skattemässigt av i sin helhet enligt reglerna för näringsbidrag.

Avskrivningar enligt plan baseras på tillgångarnas anskaffningsvärde och bedömda nyttjandeperiod. För olika tillgångsslag har avskrivningar enligt plan gjorts med följande procenttal på anskaffningsvärdet.

Datorutrustning och fordon	33,3 %
Kontorsinventarier	20-33,3 %
Teknisk utrustning	12,5 %
Medicinsk utrustning	12,5 %

Finansiella instrument

Derivatinstrument

Derivatinstrument som inte uppfyller kraven på säkringsredovisning enligt Bokföringsnämndens allmänna råd kapitel 11, och som har ett positivt värde värderas löpande i enlighet med lägsta värdets princip, medan derivatinstrument med negativt värde värderas till det negativa värdet. De värdeförändringar som uppkommer inom ramen för lägsta värdets princip och ändringar av negativt värde, redovisas omedelbart i resultaträkningen. Värdeförändringar på derivatinstrument avseende el och som utgör kortfristiga eller långfristiga skulder redovisas i poster i resultaträkningen beroende på syftet med innehavet av derivatinstrumentet - värdeförändring av elderivat redovisas därmed i posten rörelseresultat. Kontrakt med postiva värdeförändringar uppgår till 23 MSEK och kontrakt med negativa värdeförändring uppgår till - 2,5 MSEK.

Pågående nyanläggningar

En pågående större ombyggnad redovisas löpande under anläggningstillgångar på balanserade pågående nyanläggningar. När anläggningen är färdigställd, dvs slutbesiktigad och godkänd aktiveras kostnaden under anläggningstillgångar på balansposten byggnader.

Avskrivning sker då anläggningen tas i bruk.

Leasingavtal

Företaget redovisar samtliga leasingavtal, såväl finansiella som operationella, som operationella leasingavtal. Operationella leasingavtal redovisas som en kostnad linjärt över leasingperioden.

Företagets uthyrning av kontorslokaler redovisas som operationell leasing. Leasingintäkterna redovisas linjärt under leasingperioden.

Inkomstskatter

Årets totala skatt för företaget utgörs av aktuell skatt och uppskjuten skatt. Aktuell skatt är den skatt som beräknas på det skattepliktiga resultatet för perioden.

Uppskjuten skatt

Uppskjuten skatt är inkomstskatt som avser framtida räkenskapsår till följd av tidigare händelser. Redovisning sker enligt balansräkningsmetoden. Enligt denna metod redovisas uppskjutna skatteskulder och uppskjutna skattefordringar på temporära skillnader som uppstår mellan bokförda respektive skattemässiga värden för tillgångar och skulder samt för övriga skattemässiga avdrag eller underskott.

Uppskjutna skattefordringar netto redovisas mot uppskjutna skatteskulder endast om de kan betalas med ett nettobelopp. Uppskjuten skatt beräknas utifrån gällande skattesats på balansdagen. Effekter av förändringar i gällande skattesatser resultatförs i den period förändringen lagstadsats. Uppskjuten skattefordran redovisas som finansiell anläggningstillgång och uppskjuten skatteskuld som avsättning.

Uppskjuten skattefordran avseende underskottsavdrag eller andra framtida skattemässiga avdrag redovisas i den omfattning det är sannolikt att avdragen kan avräknas mot framtida skattemässiga överskott.

På grund av sambandet mellan redovisning och beskattning särredovisas inte den uppskjutna skatteskulden som är hänförlig till obeskattade reserver.

Not 2 Uppskattningar och bedömningar

Upprättandet av bokslut och tillämpning av redovisningsprinciper, baseras ofta på ledningens bedömningar, uppskattningar och antaganden som anses vara rimliga vid den tidpunkt då bedömningen görs. Uppskattningar och bedömningar är baserade på historiska erfarenheter och ett antal andra faktorer, som under rådande omständigheter anses vara rimliga. Resultatet av dessa används för att bedöma de redovisade värdena på tillgångar och skulder, som inte annars framgår tydligt från andra källor. Det verkliga utfallet kan avvika från dessa uppskattningar och bedömningar. Uppskattningar och antaganden ses över regelbundet.

Inga väsentliga källor till osäkerhet i uppskattningar och antaganden på balansdagen bedöms kunna innebära en betydande risk för en väsentlig justering av redovisade värden för tillgångar och skulder under nästa räkenskapsår.

Not 3 Avgiftsmedel

Erhållna avgiftsmedel genom avstående från

	2023	2022
Sveriges Television AB	139 087	107 226
Sveriges Radio AB	76 182	70 893
Sveriges Utbildningsradio AB	16 028	14 983
Totalt erhållna avgiftsmedel	231 297	193 103
Skuldförda avgiftsmedel vid årets början	25 045	21 155
Skuldförda avgiftsmedel vid årets utgång	-21 926	-25 045
Intäktsförda avgiftsmedel	234 416	189 213

Not 4 Övriga rörelseintäkter

	2023	2022
Fastighetsintäkter	4 011	3 613
Externa hyresintäkter	679	467
Övrigt	106	98
Bidrag	0	5
	4 796	4 182

Not 5 Transaktioner med närstående

Moderstiftelsen i den koncern där Sveriges Radio Förvaltnings AB ingår och där koncernredovisning upprättas är Förvaltningsstiftelsen för Sveriges Radio AB, Sveriges Television AB och Sveriges Utbildningsradio AB, 802404-6982.

Sveriges Radio Förvaltnings AB ägs av Sveriges Television AB (SVT) till 61,0%, Sveriges Radio AB (SR) till 34,4% samt Sveriges Utbildningsradio AB (UR) till 4,6%.

	2023	2022
Inköp från närstående		
Sveriges Television AB, övriga kostnader	27 528	6 390
Sveriges Radio AB, övriga kostnader	8 035	2 825
Sveriges Utbildningsradio AB, övriga kostnader	2 450	570
	38 013	9 785

Not 6 Övriga externa kostnader

	2023	2022
Lokalkostnader	50 484	37 042
Fastighetsdrift och planerat underhåll	35 611	47 114
Tomträttsavgäld	24 074	24 103
Externa tjänster	9 573	7 182
Drift, underhåll, tele och data	5 777	6 587
Övriga rörelsekostnader	8 073	5 363
	133 592	127 391

Not 7 Arvode till revisorer

Med revisionsuppdrag avses granskning av årsredovisningen och bokföringen samt styrelsens och verkställande direktörens förvaltning, övriga arbetsuppgifter som det ankommer på bolagets revisor att utföra samt rådgivning eller annat biträde som föranleds av iakttagelser vid sådan granskning eller genomförandet av sådana övriga arbetsuppgifter.

	2023	2022
Öhrlings Pricewaterhouse Coopers		
Revisionsuppdrag	162	162
Revisionsverksamhet utöver revisionsuppdraget	47	234
	209	396

Not 8 Anställda och personalkostnader

	2023	2022
Medelantalet anställda		
Kvinnor	26	28
Män	39	38
	65	66
Löner och andra ersättningar		
Löner och ersättningar till VD	1 177	1 444
Löner och ersättningar till övriga anställda	31 199	29 478
	32 375	30 921
Sociala kostnader		
Sociala avgifter enl lag och avtal	10 682	10 318
Pensionskostnader för vd	590	556
Pensionskostnader för övr anställda	2 519	2 914
Övriga personalrelaterade kostnader	1 111	1 313
	14 901	15 100
Totala löner, ersättningar, sociala kostnader och pensionskostnader	47 277	46 022

Summa löner och ersättningar samt sociala kostnader uppgår till 46 166 tkr (44 709 tkr), övriga personalrelaterade kostnader tillkommer med 1 111 tkr (1 313 tkr), totalt 47 277 tkr (46 022 tkr).

Not 9 Ersättningar till ledande befattningshavare

Inget arvode har utgått till styrelsen under året. Inga andra ersättningar eller förmåner har utgått till styrelse. Arvode till personalrepresentanter i styrelsen har utgått med 24 tkr (22,5 tkr).

	2023	2022
Löner och andra ersättningar VD	1 177	1 444
Pensionspremier VD	590	556
Löner och andra ersättningar företagsledning	3 466	3 400
Pensionspremier företagsledning	604	689
	5 836	6 088

På pensionspremierna tillkommer särskild löneskatt med 24,26%.
Uppsägningstiden för VD:n är 6 månader.

Not 10 Ledande befattningshavare

Inga avtal av framtida pensioner eller avgångsvederlag finns avseende styrelsen och verkställande direktör. För verkställande direktören finns sedvanliga pensionsutfästelser inom ramen för allmän pensionsplan.

	2023	2022
Styrelseledamöter och ledande befattningshavare		
Kvinnor	3	5
Män	3	1
	6	6
Antal verkställande direktörer och andra ledande befattningshavare		
Kvinnor	2	2
Män	3	3
	5	5
Totalt antal chefer		
Kvinnor	3	3
Män	5	3
	8	6

Not 11 Bokslutsdispositioner

	2023	2022
Förändring av överavskrivningar	359	359
	359	359

Not 12 Byggnader och mark

	2023	2022
Ingående anskaffningsvärden	936 527	606 513
Omklassificeringar av pågående arbete	14 597	330 014
Utgående ackumulerade anskaffningsvärden	951 124	936 527
Ingående avskrivningar	-330 889	-319 744
Årets avskrivningar	-23 493	-11 145
Utgående ackumulerade avskrivningar	-354 382	-330 889
Ingående uppskrivningar	31 662	31 662
Utgående ackumulerade uppskrivningar	31 662	31 662
Ingående ackumulerade överavskrivningar	-2 113	-2 245
Årets överavskrivningar	132	132
Utgående ackumulerade avskrivningar utöver plan	-1 982	-2 113
Utgående redovisat värde	626 422	635 186

Fastigheterna är kommunikationsfastigheter och saknar taxeringsvärden.

Not 13 Anskaffningsvärde byggnader

	2023-12-31	2022-12-31
Stockholm Förrådsbacken 1	591 825	577 228
Umeå Etern 1	12 868	12 868
Lundbyvassen 8:2	306 450	306 450
Umeå Etern 1 tillbyggnad	7 000	7 000
Umeå Laven 1	13 146	13 146
Umeå Laven 1 tillbyggnad	4 352	4 352
Utgående ackumulerade anskaffningsvärden	935 641	921 044

Not 14 Inventarier, verktyg och installationer

	2023	2022
Ingående anskaffningsvärden	58 005	58 258
Försäljningar/utrangeringar	0	-254
Utgående ackumulerade anskaffningsvärden	58 005	58 005
Ingående avskrivningar	-50 745	-50 771
Försäljningar/utrangeringar	0	254
Årets avskrivningar	-227	-227
Utgående ackumulerade avskrivningar	-50 973	-50 745
Ingående ackumulerade överavskrivningar	-490	-717
Årets överavskrivningar	227	227
Utgående ackumulerade avskrivningar utöver plan	-263	-490
Utgående redovisat värde	6 769	6 770

Not 15 Pågående arbete

	2023-12-31	2022-12-31
Ingående anskaffningsvärden	127 683	293 924
Inköp	438 113	163 773
Omklassificeringar av pågående arbete	-14 597	-330 014
Utgående ackumulerade anskaffningsvärden	551 199	127 683
Utgående redovisat värde	551 199	127 683

Not 16 Andra långfristiga fordringar

	2023-12-31	2022-12-31
Ingående anskaffningsvärden	5 218	5 218
Utgående ackumulerade anskaffningsvärden	5 218	5 218
Utgående redovisat värde	5 218	5 218

Not 17 Förutbetalda kostnader och upplupna intäkter

	2023-12-31	2022-12-31
Förutbetald tomträttsavgäld	6 215	6 228
Förutbetald drift, underhåll, tele och data	237	103
Förutbetalt företagsförsäkringar	248	254
Förutbetalt inhyrda tjänster	76	78
Övriga förutbetalda kostnader	1 032	997
	7 808	7 660

Not 18 Disposition av vinst eller förlust

2023-12-31

Förslag till behandling av ansamlad förlust

Styrelsen föreslår att den ansamlade förlusten:

ansamlad förlust	-21 609
behandlas så att i ny räkning överföres	-21 609

Not 19 Uppskjuten skatt

2023-12-31 2022-12-31

Belopp vid årets ingång	24 696	24 696
Belopp vid årets utgång	24 696	24 696

Not 20 Obeskattade reserver

2023-12-31 2022-12-31

Akkumulerade överavskrivningar byggnader	1 982	2 113
Akkumulerade överavskrivningar inventarier	263	490
	2 245	2 604

Not 21 Skulder till koncernföretag, långfristig

Nedan framgår fördelning av långfristiga lån som förfaller om mer än 5 år.

Långgivare	Lånebelopp	Lånebelopp
	2023-12-31	2022-12-31
Sveriges Television AB	30 648	30 648
Sveriges Radio AB	17 284	17 284
Sveriges Utbildningsradio AB	2 311	2 311
	50 243	50 243

Not 22 Skuld till koncernföretag, kortfristig

	2023-12-31	2022-12-31
Sveriges Television AB	826 654	491 791
Sveriges Radio AB	190 880	191 994
Sveriges Utbildningsradio AB	60 951	38 150
	1 078 484	721 935

Not 23 Upplupna kostnader och förutbetalda intäkter

	2023-12-31	2022-12-31
Skuldförda avgiftsmedel	21 926	25 045
Personalrelaterade skulder	3 531	4 068
Övriga interimsskulder	12 318	17 626
	37 775	46 739

Not 24 Operationella leasingavtal

Nominella värdet av framtida hyreskostnader/hyresinkomster, avseende icke uppsägningsbara leasingavtal fördelat enligt följande:

	2023-12-31	2022-12-31
Hyresinkomst		
Förfaller till betalning inom ett år	3 975	4 359
Förfaller till betalning senare än ett år men inom 5 år	350	1 050
	4 325	5 409
Hyreskostnader		
Förfaller till betalning inom ett år	20 000	20 000
Förfaller till betalning senare än ett år men inom 5 år	100 000	100 000
	120 000	120 000

Not 25 Väsentliga händelser efter räkenskapsårets slut

Det finns inga väsentliga händelser 2024.

Stockholm den dag som framgår av min elektroniska underskrift

Cilla Benkö Lamborn
Ordförande

Karl Sandhammar

Hanna Stjärne

Jörgen Edberg

Maria Bruhn Jonsson

Johannes Ekström

Martin Herterich
Arbetsagarrepresentant SACO

Mira Wall
Arbetsagarrepresentant Unionen

Lena Lundqvist
Verkställande direktör

Vår revisionsberättelse har lämnats en dag som framgår av vår elektroniska underskrift

Öhrlings PricewaterhouseCoopers AB

Camilla Samuelsson
Auktoriserad revisor

Victor Brusewitz
Auktoriserad revisor
Utsedd av regeringen